



DWUJĘZYCZNY PRZEWODNIK PO ŁOWISKACH NA OBSZARZE LGR BIELSKA KRAINA
DVOJJAZYČNÝ SPRIEVODCA RYBÁRSKYMÍ REVÍRMÍ V OBLASTI LGR BIELSKA KRAINA



PL-SK

Interreg
Polska-Słowacja

Europejski Fundusz Rozwoju Regionalnego



UNIA EUROPEJSKA



Lokalna Grupa
Rybacka
Bielska Kraina

MIESTNA AKČNÁ SKUPINA
**TERCHOVSKÁ
DOLINA**



Czechowice-Dziedzice



Bestwina



Wilamowice



Jasienica



Jaworze





Z ogromną przyjemnością oddajemy w Państwa ręce „Dwujęzyczny przewodnik po łowiskach na obszarze LGR Bielska Kraina”, wierząc, że zachęci on do odwiedzenia naszego obszaru i skorzystania ze znakomitych warunków do wędkowania, jakie stwarzają tutejsze akweny. Dzięki stawom usytuowanym na obszarze LGR Bielska Kraina zarówno doświadczeni wędkarze, jak i amatorzy mają możliwość uprawiania tego hobby.

W przewodniku, szczegółowo i w przystępny sposób, opisane zostały łowiska i występujące w nich gatunki ryb. W niniejszej publikacji zostały zawarte dane teleadresowe łowisk znajdujących się na obszarze Lokalnej Grupy Rybackiej Bielska Kraina, krótkie historie ich działalności oraz najważniejsze informacje techniczne zbiorników wodnych. Zapewniamy, że teren Bielskiej Krainy swoim bogactwem i pięknem niewątpliwie zachęca do odwiedzin i aktywnej turystyki, a wędkarze na pewno wyjdą stąd zadowoleni.

Niniejsza publikacja ma charakter informacyjno-promocyjny. Jest kolejnym punktem w promocji terenów zależnych od rybactwa. Publikacja zrealizowana została w ramach projektu pn. „Na styku kultur – tradycja współzawodnictwa” współfinansowanego ze środków Europejskiego Funduszu Rozwoju Regionalnego w ramach Programu Współpracy Transgranicznej INTERREG V-A Polska-Słowacja 2014-2020 oraz z budżetu państwa. To działanie przyczyni się do wspólnej ochrony, wzmocnienia i rozwoju dziedzictwa przyrodniczego (zarówno materialnego, jak i niematerialnego) oraz skutecznego i zrównoważonego wykorzystania tego dziedzictwa celem podniesienia poziomu atrakcyjności pogranicza. Nastąpi wykreowanie nowych aktywności wśród mieszkańców, organizacji i odwiedzających obszary Partnerów.

Zachęcamy do zapoznania się z publikacją.

Stowarzyszenie Lokalna Grupa Rybacka Bielska Kraina



S veľkou radosťou vám predkladáme „Dvojjęzycznego sprievodcu rybárskymi revírmi v oblasti LGR Bielska Kraina”, pričom veríme, že tento sprievodca podnieti váš záujem a aj vďaka nemu navštívite náš región a využijete skvelé podmienky miestnych vodných plôch na rybačku. Vďaka rybníkom v oblasti LGR Bielska Kraina sa môžu tomuto koničku venovať nielen skúsení rybári, ale aj úplní začiatčníci.

Sprievodca podrobne a dostupným spôsobom prináša charakteristiku rybárskych revírov a druhov rýb, ktoré sa v nich vyskytujú. V tejto publikácii nájdete kontaktné údaje na rybárske revíry nachádzajúce sa v oblasti LGR Bielska Kraina, krátky prehľad o ich činnosti a najdôležitejšie technické informácie o vodných nádržiach. Ubezpečujeme vás, že región Bielskej Krainy vás svojím bohatstvom a krásou určite nadchne a presvedčí, aby ste ho navštívili a využili ponuku aktívneho cestovného ruchu. Zaručujeme vám, že rybári odtiaľto celkom určite oídu spokojní.

Táto publikácia má informačno-propagačný charakter. Ide o ďalšiu časť propagácie území závislých od rybolovu. Publikácia bola pripravená v rámci projektu s názvom „Na pohraničí kultúr – tradícia súťaženia”, ktorý bol financovaný z prostriedkov Európskeho fondu regionálneho rozvoja v rámci programu cezhraničnej spolupráce Interreg V-A Poľsko-Slovensko 2014-2020 a zo štátneho rozpočtu. Vyššie uvedené aktivity prispievajú k spoločnej ochrane, posilneniu a rozvoju prírodného dedičstva (ako materiálneho, tak aj nemateriálneho) a k efektívnemu využívaniu tohto dedičstva s cieľom zvýšiť úroveň atraktivity pohraničnej oblasti. Vďaka tomu sa môžu medzi obyvateľmi, organizáciami a návštevníkmi oblastí Partnerov rozvíjať nové aktivity. Neváhajte a prezrite si našu publikáciu.

Združenie „Lokalna Grupa Rybacka Bielska Kraina”



Stowarzyszenie Wędkarskie
„KANIOWSKI KARP KRÓLEWSKI”
 im. Adolfa Gascha
 ul. Czechowicka 18A, Kaniów 43-512 Bestwina
 tel.: 505 106 649 Roman Sas – Prezes Stowarzyszenia



Rybárske združenie
„KANIOWSKI KARP KRÓLEWSKI”
 Adolfa Gascha
 ul. Czechowicka 18A, Kaniów 43-512 Bestwina
 tel.: 505 106 649 Roman Sas – predseda združenia

www.kaniowski-karp-krolewski.pl

Stowarzyszenie Wędkarskie „Kaniowski Karp Królewski” rozpoczęło swoją działalność w 1979 r. jako Sekcja działająca przy LKS „Przełom” Kaniów wraz z powstaniem pierwszego łowiska na zbiorniku pożwirowym oddanym przez Wodzisławski Zakład Przemysłu Budowlanego zwanego „JEDYNKA”. 15 stycznia 2015 roku w trakcie Zebrania Sprawozdawczo-Wyborczego postanowiono formalnie zakończyć działalność Sekcji wędkarskiej i powołać do życia samodzielne Stowarzyszenie Wędkarskie.

Stowarzyszenie obecnie posiada siedem akwenów wędkarskich o łącznej powierzchni około 38 ha, o bardzo urozmaiconych brzegach, oferujących dogodnie stanowisko najbardziej wymagającym wędkarzom. Do sekcji należały również stawy hodowlane powstałe w 1984 r. o łącznej powierzchni 5 ha. Były one wyłączone z wędkowania, a służyły jedynie do hodowli karpia. Ze względu na zmianę stosunków właścicielskich wraz z zakończeniem 2020 roku zakończono również własną hodowlę.

Użytkownik rybacki – do połowu ryb uprawnia optacona legitymacja Członkowska Stowarzyszenia Wędkarskiego w Kaniowie oraz Karta Wędkarska.

Rybárske združenie „Kaniowski Karp Królewski” bolo založené v roku 1979 ako Oddiel pri LKS „Przełom” Kaniów, čo bolo v rovnakom čase, ako vznikol prvý rybársky revír na nádrži po vyťažení štrku (získaný od spoločnosti Wodzisławski Zakład Przemysłu Budowlanego) označovaný ako „JEDNOTKA”. 15. januára 2015 počas informačného a volebného zasadnutia sa prijalo rozhodnutie o formálnom ukončení činnosti Rybárskeho oddielu a o založení samostatného Rybárskeho združenia.

Združenie v súčasnosti vlastní sedem vodných plôch využívaných na rybárske účely s celkovou plochou okolo 38 ha. Vodné plochy majú členité brehy, ktoré ponúkajú vhodné podmienky aj pre tých najnáročnejších rybárov. Oddielu patrili aj chovné rybníky, ktoré vznikli v roku 1984, s celkovou plochou 5 ha. Tieto boli vyňaté z rybolovu a slúžili len na chov kapra. Vzhľadom na zmenu vlastníckych štruktúr bol ku koncu roka 2020 ukončený vlastný chov.

Osoba oprávnená na rybolov – oprávnením na lov rýb je splatnený členský preukaz Rybárskeho združenia v Kaniówe a rybársky lístok.





Okres w jakim łowiska są czynne – cały rok 24 h/7 dni w tygodniu, z wyłączeniem okresu skucia lodem oraz okresu jesiennego, gdzie reguły ustala Zarząd Stowarzyszenia Wędkarskiego.

Akwen „JEDYNKA”

Powierzchnia lustra wody – 8 ha.

Głębokość – max. 8-9 m.

Dno - w większości żwirowe, w części muliste.

Liczba stanowisk do wędkowania – 12.

Gatunki ryb, jakie można złowić – płoć, wzdręga, leszcz, karp, amur, okoń, szczupak.

Akwen „DWÓJKA”

Powierzchnia lustra wody – 3 ha.

Głębokość – max. 6 m.

Dno - żwirowe, w małej części muliste.

Liczba stanowisk do wędkowania – 30.

Gatunki ryb, jakie można złowić – karp, amur, lin, szczupak, sandacz, sum, płoć, leszcz, krąp, okoń, tołpyga.

Akwen „TRÓJKA”

Powierzchnia lustra wody – 4 ha.

Głębokość – max. 8 m.

Dno – żwirowe.

Liczba stanowisk do wędkowania – 45.

Gatunki ryb, jakie można złowić – karp, amur, lin, szczupak, sandacz, sum, płoć, leszcz, krąp, okoń.



Obdobie, počas ktorého sú rybárske revíry otvorené – celý rok: 24 hodín, 7 dní v týždni okrem obdobia, počas ktorého je hladina zamrznutá, a okrem jesenného obdobia, počas ktorého pravidlá určuje vedenie Rybárskeho združenia.

Vodná plocha „JEDNOTKA”

Povrch vodnej hladiny – 8 ha.

Hĺbka – max. 8-9 m.

Dno – väčšinou štrkové, čiastočne bahnité.

Počet rybárskych miest – 12.

Druhy rýb, ktoré je možné uloviť – plotica, červenica, pleskáč, kapor, amur, ostriež, štika.

Vodná plocha „DVOJKA”

Povrch vodnej hladiny – 3 ha.

Hĺbka – max. 6 m.

Dno – štrkové, len čiastočne bahnité.

Počet rybárskych miest – 30.

Druhy rýb, ktoré je možné uloviť – kapor, amur, lieň, štika, zubáč, sumec, plotica, pleskáč, piest, ostriež, tolstolobik.

Vodná plocha „TROJKA”

Povrch vodnej hladiny – 4 ha.

Hĺbka – max 8 m.

Dno – štrkové.

Počet rybárskych miest – 45.

Druhy rýb, ktoré je možné uloviť – kapor, amur, lieň, štika, zubáč, sumec, plotica, pleskáč, piest, ostriež.



Akwen „CZWÓRKA"

Powierzchnia lustra wody – 4 ha.

Głębokość – max. 6 m.

Dno – żwirowe i muliste.

Liczba stanowisk do wędkowania – 12.

Gatunki ryb, jakie można złowić – karaś, płoć, karp, szczupak, sandacz i okoń.

Łowisko „PIĄTKA"

Powierzchnia lustra wody – 6 ha.

Głębokość – max. 6m.

Dno – piaszczyste, muliste i żwirowe.

Liczba stanowisk do wędkowania – 36.

Gatunki ryb jakie można złowić – karp, amur, lin, szczupak, sandacz, sum, płoć, leszcz, krąp, okoń.

Łowisko „SZÓSTKA"

Powierzchnia – 8 ha.

Głębokość – max. 7 m.

Dno – żwirowe i muliste.

Liczba stanowisk do wędkowania – 36.

Gatunki ryb, jakie można złowić – karp, amur, lin, szczupak, sandacz, sum, płoć, leszcz, krąp, okoń.

Akwen „MIASTECZKO"

Powierzchnia lustra wody – 5 ha.

Głębokość – max. 6 m.

Dno – żwirowo-torfowe.

Liczba stanowisk do wędkowania – 62.

Gatunki ryb, jakie można złowić – karp, amur, leszcz, lin, płoć, szczupak, sandacz, sum, okoń.



Vodná plocha „ŠTVORKA"

Povrch vodnej hladiny – 4 ha.

Hĺbka – max. 6 m.

Dno – štrkové a bahnité.

Počet rybárskych miest – 12.

Druhy rýb, ktoré je možné uloviť – karas, plotica, kapor, štika, zubáč a ostriež.

Rybársky revír „PÄŤKA"

Povrch vodnej hladiny – 6 ha.

Hĺbka – max. 6 m.

Dno – piesočnaté, bahnité, štrkové.

Počet rybárskych miest – 36.

Druhy rýb, ktoré je možné uloviť – kapor, amur, lieň, štika, zubáč, sumec, plotica, pleskáč, piest, ostriež.

Rybársky revír „ŠESTKA"

Povrch vodnej hladiny – 8 ha.

Hĺbka – max 7 m.

Dno – štrkové a bahnité.

Počet rybárskych miest – 36.

Druhy rýb, ktoré je možné uloviť – kapor, amur, lieň, štika, zubáč, sumec, plotica, pleskáč, piest, ostriež.

Vodná plocha „MESTEČKO"

Povrch vodnej hladiny – 5 ha.

Hĺbka – max. 6 m.

Dno – štrkovo-rašelinové.

Počet rybárskych miest – 62.

Druhy rýb, ktoré je možné uloviť – kapor, amur, pleskáč, lieň, plotica, štika, zubáč, sumec, ostriež.



Łowisko Wędkarskie

ATUN

ul. Żwirowa, 43-512 Kaniów

tel.: 785 658 201 Tomasz Hankus – właściciel

e-mail: hantom564@gmail.com

www.facebook.com/lowiskowedkarskieatun/

Komercyjne Łowisko Wędkarskie Atun otwarte od 2019 roku, powstało na jeziorze poźwirowym.

Istnieje na nim możliwość stawiania namiotów i przyczep kempingowych. Przy łowisku jest punkt małej gastronomii, gdzie kupić można posiłki oraz ryby wędzone.

Okres, w jakim łowisko jest czynne – cały rok 24 h/7 dni w tygodniu, z wyłączeniem okresu skucia lodem.

Użytkownik rybacki – do połowy ryb uprawnia zezwolenie wędkarskie wydane przez gospodarza stawu.

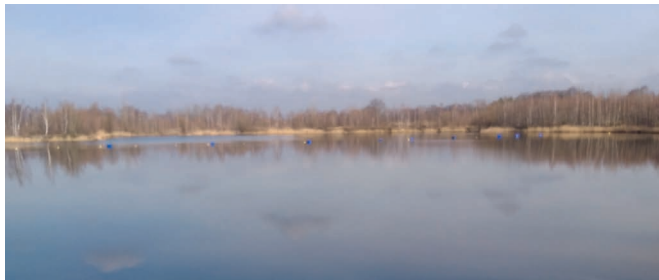
Powierzchnia lustra wody – 3 ha.

Głębokość – max. 8,5 m, śr. 5,5 m.

Dno – żwirowo-muliste.

Liczba stanowisk do wędkowania – 16.

Gatunki ryb, jakie można złowić – karp, amur, lin, szczupak, sandacz, sum, w mniejszej populacji płoć, leszcz, krąp, okoń, tołpyga.



Rybársky revír

ATUN

ul. Żwirowa, 43-512 Kaniów

tel.: 785 658 201 Tomasz Hankus – majiteľ

e-mail: hantom564@gmail.com

Komerčný rybársky revír Atun, ktorý bol otvorený v roku 2019, vznikol na jazere so štrkovým dnom.

Rybársky revír ponúka možnosť postaviť si stan a zaparkovať obytný príves. Pri revíri sa nachádza malá gastronomická prevádzka, kde je možné si kúpiť jedlo a údené ryby.

Obdobie, počas ktorého je revír otvorený – celý rok: 24 hodín, 7 dní v týždni okrem obdobia, počas ktorého je hladina zamrznutá.

Osoba oprávnená na rybolov – oprávnením na lov rýb je rybárske povolenie vydané správcom jazera.

Povrch vodnej hladiny – 3 ha.

Hĺbka – max. 8,5 m, priemer 5,5 m.

Dno – štrkovo-bahnité.

Počet rybárskych miest – 16.

Druhy rýb, ktoré je možné uloviť – kapor, amur, lieň, štika, zubáč, sumec, v menšej populácii plotica, pleskáč, piest, ostriež, tolstolobik.





Koło nr 7 PZW

Czechowice-Dziedzice

ul. Żeromskiego 4

43-502 Czechowice-Dziedzice

tel.: 502 339 672/32 215 38 30 Ryszard Kozubski – Skarbnik Zarządu

e-mail: czechowicedziedzice7@pzw.com.pl



Kružok č. 7 Poľského rybárskeho spolku

Czechowice-Dziedzice

ul. Żeromskiego 4

43-502 Czechowice-Dziedzice

tel.: 502 339 672/32 2153830 Ryszard Kozubski – pokladník

e-mail: czechowicedziedzice7@pzw.com.pl

www.kolo7.pl

Koło nr 7 Polskiego Związku Wędkarskiego Czechowice-Dziedzice istnieje od 1956 roku, posiada własną siedzibę i gospodarzy na rzekach rejonu Małej Wisły 3 tj. rzeka Wisła z dopływami: Iłownica, Białka, Wapienka i Jasieniczanka.

- Głównym łowiskiem jest rz. Wisła – od progę w Goczałkowicach – do ujścia Czarnej Przemszy, o głębokości 0,5 m do 3,5 m. Rybostan Wisły 030 to: sum, sandacz, szczupak, jaź, karp, okoń, płoć, leszcz, pstrąg potokowy.

- Rzeka Jasienica 018 górską; rybostan – pstrąg, kleń, okoń.

- Rzeka Wapienica 045 górską „NO KILL” do mostu Mazańcowice – Ligota; rybostan – pstrąg potokowy, kleń, poniżej mostu nizinna - rybostan podobny, trochę płoci, okoń, kleń.

- Rzeka Biała 047 – do mostu w ul. Andersa – NK, przynęta sucha mucha, rybostan: pstrąg, lipień – do mostu w Czechowicach-Dziedzicach przynęty sztuczne – rybostan: pstrąg, lipień, kleń.

Okres, w jakim łowisko jest czynne – cały rok.

Użytkownik rybacki – do połowu ryb uprawnia opłacona legitymacja związku PZW Okręg Katowice i zezwolenie na amatorski potów ryb. Dokumenty te wydawane są na podstawie Białej Karty Wędkarskiej.

Kružok č. 7 Poľského rybárskeho spolku Czechowice-Dziedzice existuje od roku 1956, má vlastné sídlo a správcov na riekach povodia Malej Visly 3, t. j. rieky Visly s prítokmi: Iłownica, Białka, Wapienka a Jasieniczanka.

- Hlavným rybárskym revírom je rieka Visla – od Goczałkowic – do ústia rieky Czarna Przemsza, s hĺbkou 0,5 až 3,5 m. Zarybnenie Visly 030: sumec, zubáč, štika, jalec, kapor, ostriež, plotica, pleskáč, pstruh potočný.

- Rieka Jasienica 018 horská; zarybnenie: pstruh, jalec, ostriež.

- Rieka Wapienica 045 horská „NO KILL” po most Mazańcowice – Ligota; zarybnenie: pstruh potočný, jalec; od mosta ďalej nižinná – zarybnenie podobné, trochu plotíc, ostriež, jalec.

- Rieka Biała 047 – po most na ul. Andersa – NK, návnada muška, zarybnenie: pstruh, lipieň – po most v Czechowiciach-Dziedziciach umelé návnady – zarybnenie: pstruh, lipieň, jalec.

Obdobie, počas ktorého je revír otvorený – celý rok.

Osoba oprávnená na rybolov – oprávnením na lov rýb je spolpatnený preukaz spolku PZW Okręg Katowice a povolenie na rekreačný rybolov. Tieto dokumenty sa vydávajú na základe „Bieleho rybárskeho lístka”.





Górnice Stowarzyszenie Wędkarskie „SILESIA”

ul. Boczna 20

43-502 Czechowice-Dziedzice

tel.: 606 130 049 Stanisław Korzec – Prezes Zarządu

608 399 153 Kazimierz Urbański – Wiceprezes Zarządu



1946 r. to data założenia sekcji wędkarskiej Klubu Sportowego Górnik Czechowice-Dziedzice przy KWK „Silesia”, 19.04.2002 została zarejestrowana w KRS jako Górnice Stowarzyszenie Wędkarskie „Silesia”. W 2015 r. GSW „Silesia” przeniósł swoją siedzibę do nowo wybudowanej rybacówki przy zbiorniku „Kozim”. Stowarzyszenie zarybia łowiska wędkarskie co roku od 8,5 t do 10 t.

Użytkownik rybacki – do połowu ryb uprawnia oplacona legitymacja Członkowska Górnicego Stowarzyszenia Wędkarskiego „Silesia”, Biąta Karta Wędkarska oraz zezwolenie do wędkowania wydane przez GSW „Silesia” wraz z kalendarzykiem połowu.

Zbiornik „Kopalniok”

Powierzchnia lustra wody – 22 ha.

Głębokość – max. 6 m, śr. 2 m.

Dno – z niewielkim osadem po gnijących liściach.

Liczba stanowisk do wędkowania – 113.

Okres, w jakim łowisko jest czynne – do 31 maja od świtu do godz. 22:00, od 1 czerwca do jesiennego zarybiania całą dobę, po jesiennym zarybianiu od 6:00 do godz. 22:00.

Gatunki ryb, jakie można złowić – karp, amur, karaś, lin, wdżręga, płoń, krąp, leszcz, ukleja, kleń, sum, sandacz, szczupak, okoń, sumik kartowaty, jazgarz, węgorz.



Banské rybárske združenie „SILESIA”

ul. Boczna 20

43-502 Czechowice-Dziedzice

tel.: 606 130 049 Stanisław Korzec – prešeda

608 399 153 Kazimierz Urbański – podprešeda

V roku 1946 bol založený rybársky oddiel Športového klubu Górnik Czechowice-Dziedzice pri KWK „Silesia”. Tento oddiel bol 19. 4. 2002 zaregistrovaný v Štátnom súdnom registri Poľskej republiky ako Banské rybárske združenie „Silesia”. V roku 2015 toto združenie presťahovalo svoje sídlo do rybárskej stanice pri nádrži „Kozim”. Združenie zarybňuje rybárske revíry každý rok v rozsahu od 8,5 t do 10 t.

Osoba oprávnená na rybolov – oprávnením na lov rýb je spoplatnený členský preukaz Banského rybárskeho združenia „Silesia”, Biely rybársky lístok a povolenie na rybolov, ktoré vydáva Banské rybárske združenie „Silesia” spolu s rybárskym kalendárom.

Nádrž „Kopalniok”

Povrch vodnej hladiny – 22 ha.

Hĺbka – max. 6 m, priemer 2 m.

Dno – s malou naplaveninou po hnijúcom listí.

Počet rybárskych miest – 113.

Obdobie, počas ktorého je revír otvorený – do 31. mája od svitu do 22:00 hod., od 1. júna do jesenného zarybňovania po celý deň, po jesennom zarybňovaní od 6:00 do 22:00 hod.

Druhy rýb, ktoré je možné uloviť – kapor, amur, karas, lieň, červenica, plotica, piest, pleskáč, belička, jalec, sumec, zubáč, sumček hnedy, hrebenačka, úhor.





Zbiornik „Kozi”

Powierzchnia lustra wody – 9,7 ha.

Głębokość – max. 2 m, śr. 1,3 m.

Dno – szlakowe.

Liczba stanowisk do wędkowania – 50.

Okres w jakim łowisko jest czynne – otwarcie 1 godz. przed wschodem słońca, zamknięcie 1 godz. po zachodzie słońca przez cały rok.

Gatunki ryb, jakie można złowić – karp, amur, karaś, lin, wzdrenga, płoć, krąp, leszcz, ukleja, kleń, sum, sandacz, szczupak, okoń, sumik karłowaty, jazgarz, węgorz.



Nádrž „Kozi”

Povrch vodnej hladiny – 9,7 ha.

Hĺbka – max. 2 m, priemer 1,3 m.

Dno – troskové.

Počet rybárskych miest – 50.

Obdobie, počas ktorého je revír otvorený – otvára sa 1 hod. pred východom slnka, zatvára sa 1 hod. po západe slnka po celý rok.

Druhy rýb, ktoré je možné uloviť – kapor, amur, karas, lieň, červenica, plotica, piest, pleskáč, belička, jalec, sumec, zubáč, sumček hnedý, hrebenačka, úhor.





ŁOWISKO NA ZAWODZIU

ul. Mazańcowicka 201
43-518 Ligota (gmina Czechowice-Dziedzice)
tel.: 792 907 846 Krzysztof Donocik - właściciel
e-mail: k.donocik1990@gmail.com



www.facebook.com/k.donocik1990

W roku 2017 gospodarze przekształcili staw hodowlany w łowisko komercyjne, które od tego czasu nie zostało odłowione.

Okres, w jakim łowisko jest czynne – cały rok, 24 h/7 dni w tygodniu, z wyłączeniem okresu skucia lodem.

Użytkownik rybacki – do połowu ryb uprawnia zezwolenie wędkarskie wydane przez gospodarza stawu.

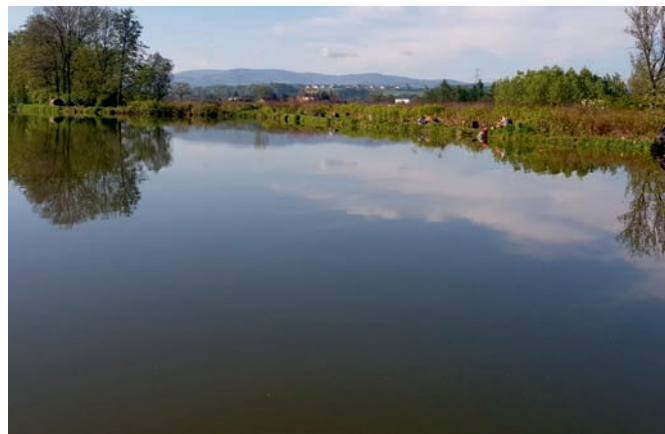
Powierzchnia lustra wody – 0,85 ha.

Głębokość – max. 3,5 m, śr. 1,2 m.

Dno – muliste.

Liczba stanowisk do wędkowania – 18.

Gatunki ryb, jakie można złowić – karp, leszcz, amur, płoć, karaś, palia jeziorowa.



REVÍR V ČASTI ZAWODZIE

ul. Mazańcowicka 201
43-518 Ligota (obec Czechowice-Dziedzice)
tel.: 792 907 846 Krzysztof Donocik – majiteľ
e-mail: k.donocik1990@gmail.com

Správcovia v roku 2017 transformovali chovný rybník na komerčný rybársky revír, ktorého kapacity neboli odvtedy vyčerpané.

Obdobie, počas ktorého je revír otvorený – celý rok: 24 hodín, 7 dní v týždni okrem obdobia, počas ktorého je hladina zamrznutá.

Osoba oprávnená na rybolov – oprávnením na lov rýb je rybárske povolenie, ktoré vydáva správca revíru.

Povrch vodnej hladiny – 0,85 ha.

Hĺbka – max. 3,5 m, priemer 1,2 m.

Dno – bahnité.

Počet rybárskych miest – 18.

Druhy rýb, ktoré je možné uloviť – kapor, pleskáč, amur, plotica, karas, sivoň veľký.





Łowisko

„UROCZYSKO KARPIOWE”

ul. Zabrzeska 11a

43-318 Ligota (gmina Czechowice-Dziedzice)

tel.: 668 729 599 / 698 762 327

mail: uroczyskokarpiove@wp.pl

www.uroczyskokarpiove.pl

Akwen „Uroczysko Karpiove” to jedno z największych łowisk komercyjnych w Polsce, o dużej populacji dorodnych ryb karpiowatych. Teren, na którym znajduje się łowisko, należy do obszaru chronionego Natura 2000. To urokliwy zakątek z widokiem na Beskidy. Zbiornik charakteryzuje urozmaicona linia brzegowa z łatwym dostępem do wody oraz bogaty drzewostan porastający nabrzeże.

Osoby korzystające z łowiska mają do dyspozycji rybaczkówkę z tarasem, gastronomią, sklepikiem wędkarskim oraz zapleczem sanitarnym, a także bezpłatny parking.

Okres, w jakim łowisko jest czynne – od kwietnia do listopada, 24 h/7 dni w tygodniu.

Użytkownik rybacki – do połowu ryb uprawnia zezwolenie wędkarskie wydane przez gospodarza stawu.

Powierzchnia lustra wody – ok. 52 ha.

Głębokość – max. 3 m, śr. 1,5 m.

Dno – muliste.

Liczba stanowisk do wędkowania – 33.

Gatunki ryb, jakie można złowić – karp, amur, lin, leszcz, karaś, płoć, jesiotr, sandacz, szczupak.



Rybársky revír

„UROCZYSKO KARPIOWE”

ul. Zabrzeska 11a

43-318 Ligota (obec Czechowice-Dziedzice)

tel.: 668 729 599 / 698 762 327

mail: uroczyskokarpiove@wp.pl

Vodná plocha „Uroczysko Karpiove” je jedným z najväčších komerčných revírov v Poľsku s bohatou populáciou veľkých kaprovitých rýb. Územie, na ktorom sa revír nachádza, je súčasťou chránenej oblasti Natura 2000. Ide pritom o nádherné miesto s výhľadom na Beskydy. Vodná nádrž sa vyznačuje členitým brehom s jednoduchým prístupom k vode a bohatým porastom brehov.

Osoby, ktoré využívajú revír, majú k dispozícii rybarsku stanicu s terasou, gastronomickou prevádzkou, rybarským obchodom a sociálnymi zariadeniami, ako aj bezplatným parkoviskom.

Obdobie, počas ktorého je revír otvorený – od apríla do novembra, 24 hodín, 7 dní v týždni.

Osoba oprávnená na rybolov – oprávnením na lov rýb je rybarske povolenie, ktoré vydáva správca jazera.

Povrch vodnej hladiny – cca 52 ha.

Hĺbka – max. 3 m, priemer 1,5 m.

Dno – bahnité.

Počet rybarských miest – 33.

Druhy rýb, ktoré je možné uloviť – kapor, amur, lieň, pleskáč, karas, plotica, jeseter, štika.



Łowisko specjalne „PIĘĆ STAWÓW”

Koło PZW Jasienica

ul. Stawowa 270

43-386 Biery (gmina Jasienica)

tel.: 696 887 669 Jerzy Paciorek – Prezes Koła PZW Jasienica

e-mail: pzw.jasienica@onet.eu



www.pzw.org.pl/jasienica

Koło rozpoczęło działalność w 1975 r. W pierwszym okresie działalności wędkarze z Jasienicy dzierżawili dwa stawy rybne na terenie Świętoszówki, a od 1976 r. w Bierach. W listopadzie 1991 r., na 15 rocznicę powstania, otwarto społecznie wybudowaną „Rybaczówkę”, która stała się siedzibą jasieniickich wędkarzy. Koło PZW Jasienica udostępnia wody swoich stawów dla sportowego połowu ryb. Od roku 2012 prowadzi także łowisko specjalne „Pięć Stawów”.

Okres, w jakim łowisko jest czynne – od połowy marca do połowy października, w soboty, niedziele i niektóre święta w godz. od 7:00 do 19:00.

Użytkownik rybacki – do połowu ryb uprawnia legitymacja Członkowska PZW, karta wędkarska oraz wykupione dodatkowo zezwolenie na wędkowanie na łowisku specjalnym.

Powierzchnia lustra wody – 0,7 ha.

Głębokość – max. 1,8 m.

Dno – muliste.

Liczba stanowisk do wędkowania – 35.

Gatunki ryb, jakie można złowić – karp, amur, leszcz, szczupak, płoć, karaś, lin, okoń.



Špeciálny rybársky revír „PĚŘ RYBNÍKOV”

Krúžok Poľského rybárskeho spolku Jasienica

ul. Stawowa 270, 43-386 Biery (obec Jasienica)

tel.: 696 887 669 Jerzy Paciorek – predseda

Krúžku Poľského rybárskeho spolku Jasienica

e-mail: pzw.jasienica@onet.eu

Krúžok existuje od roku 1975. V počiatočnom období si rybári z Jasienice prenajímali dva rybníky na území Świętoszówki, a od roku 1976 v Bierach. V novembri 1991 pri príležitosti 15. výročia vzniku krúžku bola otvorená Rybárska stanica, ktorá sa stala sídlom jasieniických rybárov. Krúžok Poľského rybárskeho spolku Jasienica ponúka svoje rybníky pre športový rybolov. Od roku 2012 prevádzkuje aj špeciálny revír „Pěř rybníkov”.

Obdobie, počas ktorého je revír otvorený – od polovice marca do polovice októbra, v soboty, nedele a niektoré sviatky v čase od 7:00 hod. do 19:00 hod.

Osoba oprávnená na rybolov – oprávnením na lov rýb je členský preukaz Poľského rybárskeho spolku, rybársky lístok a zakúpené rybárske povolenie na lov rýb v špeciálnom revíri.

Povrch vodnej hladiny – 0,7 ha.

Hĺbka – max. 1,8 m.

Dno – bahnité.

Počet rybárskych miest – 35.

Druhy rýb, ktoré je možné uloviť – kapor, amur, pleskáč, štika, plotica, karas, lieň, ostriež.



JESIOTR SYBERYJSKI

Jesiotr ma silnie wydłużone ciało i osiąga średnio do 2 m długości oraz 100 kg wagi. Jesiotr średnio żyje 60 lat. Główna aktywność przypada na porę wieczorną oraz nocną. Należy do gatunków dwuśrodowiskowych; występuje zarówno w wodach słonawych (zatok), jak i słodkich (najczęściej środkowy i dolny bieg rzeki). Obecnie spotykany także w niewoli w stawach hodowlanych.



PSTRĄG TĘCZOWY

Pstrąg tęczowy osiąga długość od 60 do 120 cm, a jego średnia waga wynosi maksimum 5 kg. Maksymalnie dożywa 11 lat. Można go spotkać w niemalże każdej rzece oraz w wielu stawach i jeziorach.



PSTRĄG ŹRÓDLANY

Pstrąg źródlany osiąga zwykle od 20 do 35 cm (wyjątkowo do 50 cm) długości i ciężar do 3 kg. Pstrąg źródlany należy do form niewędrownych, zasiedlających zimne potoki, strumienie czy rzeki o wartkim prądzie. Jest rybą słodkowodną.



SZCZUPAK

Szczupak osiąga długość do 1,5 m i może ważyć ponad 20 kg (rekordowe sztuki do 35 kg). Przebywa najczęściej w wodach wolno płynących lub stojących. Szczupak należy do rzędu ryb drapieżnych. Wśród tego gatunku zdarza się kanibalizm.



JESETER SIBIRSKY

Jeseter má značne predĺžené telo a v priemere dosahuje dĺžku do 2 m a váži do 100 kg. Priemerne sa dožíva 60 rokov.

Najaktívnejší je vo večerných a nočných hodinách. Patrí k druhom vyskytujúcim sa v rôznych prostrediach – ako v brakických (zátoky), tak aj sladkých vodách (najčastejšie v strednom a dolnom toku rieky). V súčasnosti sa vyskytuje aj v zajatí v chovných rybníkoch.

PSTRUH DÚHOVÝ

Pstruh dúhový dorastá do dĺžky 60 až 120 m, a jeho priemerná hmotnosť dosahuje maximálne 5 kg. Dožíva sa maximálne 11 rokov. Vyskytuje sa v takmer každej rieke a v mnohých rybníkoch aj azerách.

SIVOŇ AMERICKÝ

Sivoň americký obyčajne dorastá do dĺžky 20 až 35 cm (výnimočne do 50 cm), pričom váži maximálne 3 kg. Patrí k nemigrujúcim druhom, ktoré obývajú studené potoky, pramene či rieky so silným prúdom. Ide o sladkovodnú rybu.

ŠŤUKA

Šťuka dorastá do dĺžky maximálne 1,5 m a môže vážiť vyše 20 kg (rekordné úlovky do 35 kg). Najčastejšie sa vyskytuje vo vodách so slabým prúdom alebo v stojacich vodách. Patrí k dravým rybám. Pri tomto druhu dochádza ku kanibalizmu.



PŁOĆ

Płóć należy do rodziny karpiovatych. Często mylona ze wzdregą. Płóć osiąga około 25 cm długości i waży od 250 do 400g. Żyje od 15 do 18 lat. Płóć należy do najpospolitszych ryb europejskich. Występuje we wszystkich typach wód, takich, jak: stawy, rzeki, potoki, jeziora, zapory.



AMUR BIAŁY

Amur biały bardzo szybko rośnie, osiągając ponad 1 m długości i ponad 30 kg masy. Żyje około 15 lat. Występuje głównie w spokojnych, głębokich rzekach.



LESZCZ

Leszcz osiąga przeciętnie długość od 30 do 40 cm i ciężar od 1 do 2 kg. Średnio żyje od 20 do 25 lat. Występuje głównie w dużych i żyznych jeziorach oraz rzekach wolno płynących.



LIN

Przeciętnie osiąga długość 30-40 cm i ciężar 1-2 kg. Przebywa w wolno płynących rzekach oraz płytkich, szybko nagrzewających się jeziorach i stawach. Staje się aktywniejszy nocną porą.



PLOTICA

Plotica patrí do rodiny kaprovitých rýb. Človek si ju môže ľahko pomýliť s červenickou. Plotica dosahuje dĺžku 25 cm a váži od 250 do 400 g. Dožíva sa 15 až 18 rokov.

Plotica patrí k najbežnejším európskym rybám. Vyskytuje sa vo všetkých typoch vôd – v rybníkoch, riekach, potokoch, jazerách aj priehradách.

AMUR BIELY

Amur biely rastie veľmi rýchlo, pričom dosahuje dĺžku vyše 1 m a váži vyše 30 kg. Žije okolo 15 rokov. Vyskytuje sa najmä v pokojných a hlbokých riekach.

PLESKÁČ

Pleskáč v priemere dorastá do dĺžky 30 až 40 cm a váži 1 až 2 kg. Priemerne sa dožíva 20 až 25 rokov. Vyskytuje sa najmä vo veľkých jazerách a riekach s pomalším tokom.

LIEN

V priemere dorastá do dĺžky 30 – 40 cm a váži 1-2 kg. Vyskytuje sa v pomaly tečúcich riekach a plytkých, rýchlo sa zahrievajúcich jazerách a rybníkoch. Najaktívnejší je v nočných hodinách.



KARP

Karp preferuje przede wszystkim ciepłe, stojące i wolno płynące akweny z podłożem piaszczystym lub mulistym, mocno porośnięte roślinnością. Żyje w głębokich rzekach, starorzeczach, stawach, jeziorach oraz zbiornikach zaporowych. Wraz z zapadającym zmrokiem, wzrasta jego aktywność i zaczyna żerować.



KARAS SREBRZYSTY

Osiąga długość od 15 do 35 cm, a przeciętna masa ciała wynosi 1,5 kg. Licznie występuje w małych zamulonych sadzawkach, jak również w dużych rzekach i jeziorach. Można go spotkać także w stawach.



KARAS

Osiąga długość od 20 do 35 cm. Karas zamieszkuje wody stojące lub wolno płynące. Dobrze czuje się w stawach i starorzeczach oraz miejscach o silnie porośniętym podłożu. Często przebywa niedaleko brzegów, przy miękkim mulistym dnie.



SUM

Należy do największych ryb słodkowodnych w Europie. W wodach zasobnych w pożywienie, sum rośnie bardzo szybko, w wieku 9 lat osiągając ciężar od 12 do 16 kg. Żyje w dużych, głębokich rzekach, a najchętniej w zbiornikach zaporowych lub starorzeczach. Prowadzi nocny tryb życia.



KAPOR

Kapor preferuje najmä teplé, stojaté vody s pomalým tokom, pieskovým alebo bahnitým dnom so značným rastlinným porastom. Žije v hlbokých riekach, mŕtvych ramenách, rybníkoch, jazerách a priehradách. Spolu s nadchádzajúcim súmrakom sa zvyšuje jeho aktivita a začína útočiť.

KARAS STRIEBRISTÝ

Dorastá do dĺžky 15 až 35 cm, pričom dosahuje priemernú hmotnosť 1,5 kg. Vo veľkom počte sa vyskytuje v malých kalných nádržach, ako aj vo veľkých riekach a jazerách, no nájdeme ho aj v rybníkoch.

KARAS

Dorastá do dĺžky 20 až 35 cm. Karas obýva stojaté alebo pomaly tečúce vody. Dobré sa cíti v rybníkoch a mŕtvych ramenách, ako aj na miestach so značným porastom dna. Často ho možno nájsť neďaleko brehov pri mäkkom bahnitom dne.

SUMEC

Patrí k najväčším sladkovodným rybám v Európe. Vo vodách s dostatkom obživy sumec rastie veľmi rýchlo, vo veku 9 rokov dosahuje hmotnosť 12 až 16 kg. Žije vo veľkých, hlbokých riekach, a najmä v priehradách alebo mŕtvych ramenách. Aktívny je v nočných hodinách.



OKOŃ

Okoń osiąga zwykle długość od 30 do 50 cm i ciężar od 1 do 2 kg. Okoń jest rybą dwuśrodowiskową, bowiem żyje zarówno w wodach słodkich, jak i słonych. Występuje w wodach płynących oraz stojących do 1000 m n.p.m. Preferuje wody spokojne z twardym dnem. Żeruje głównie o wschodzie i zachodzie słońca.



SANDACZ

Osiąga ponad 1 m długości i ponad 10 kg masy ciała. Zamieszkuje jeziora, zbiorniki zaporowe, średnie i duże nizinne rzeki, wyrobiska oraz płytkie wody przybrzeżne Bałtyku. Preferuje wody mętne o twardym, piaszczystym, gliniastym bądź żwirowym dnie. Porą żerowania jest wieczór lub wczesny ranek.



KLEŃ

Osiąga 40-50 cm długości i 1-2 kg masy ciała. Kleń z zasady jest rybą rzeczną, jednakże spotyka się go także w jeziorach, zbiornikach zaporowych oraz zatokach morskich. Preferuje wody o twardym dnie.



OSTRIEŽ

Ostriež dorastá obyčajne do dĺžky 30 až 50 cm, váži 1 až 2 kg. Vyskytuje sa v dvoch typoch prostredí – žije v sladkých, ako aj slaných vodách. Najčastejšie ho možno nájsť v riečnych tokoch a stojatých vodách do 1000 m n. m. Preferuje tiché vody s tvrdým dnom. Loví najmä na východe a západe slnka.

ZUBÁČ

Dosahuje dĺžku vyše 1 m a váži vyše 10 kg. Obýva jazerá, priehrady, stredné a veľké nížinné rieky, vyťažené miesta a plytké pobrežné vody Baltiku. Preferuje mútnu vodu s tvrdým, pieskovým, hlinitým alebo štrkovým dnom. Útočí najmä vo večerných alebo skorých ranných hodinách.

JALEC

Dosahuje dĺžku 40 – 50 cm a váži 1 – 2 kg. Jalec je spravidla riečnou rybou, no vyskytuje sa aj v jazerách, priehradách a morských zátokách. Preferuje vody s tvrdým dnom



Od 1 stycznia 2020 r. na wszystkich łowiskach i wodach, które są użytkowane przez Polski Związek Wędkarski, **wymiar i okres** ochronny dla poszczególnych gatunków ryb jest określony w **Zezwoleniach na amatorski połów ryb wędką, wydawanych w poszczególnych okręgach** (stąd też okresy ochronne i wymiary dla poszczególnych gatunków ryb mogą się różnić).

Prawo do wędkowania w wodach publicznych (użytkowanych przez Polski Związek Wędkarski) mają członkowie PZW i osoby niezrzeszone w PZW, **posiadające kartę wędkarską** (tzn. białą) oraz cudzoziemcy, przestrzegający zasad ujętych w Regulaminie i zezwoleniu uzyskanym od uprawnionego do rybactwa.

Zasady wydawania kart wędkarskich regulują przepisy ustawy z dnia 18 kwietnia 1985 r. o rybactwie śródlądowym, z późniejszymi zmianami. Karta Wędkarska jest dożywotnio ważnym dokumentem wydawanym młodzieży od lat 14 przez właściwe dla miejsca zamieszkania kandydata Starostwo Powiatowe.

Z obowiązku posiadania karty wędkarskiej są zwolnione osoby do 14 lat oraz cudzoziemcy czasowo przebywający w Polsce. Wędkarz niezrzeszony w PZW w wieku do 14 lat ma prawo wędkować wyłącznie pod opieką osoby pełnoletniej, posiadającej kartę wędkarską oraz zezwolenie uprawnionego do rybactwa.

Z obowiązku tego są także zwolnione osoby uprawiające amatorski połów ryb w wodach znajdujących się w obiektach przeznaczonych do chowu lub hodowli ryb, jeżeli uzyskały od uprawnionego do rybactwa zezwolenie na połów w tych wodach.



Od 1. januára 2020 vo všetkých revíroch a vodách, ktoré prevádzkuje Poľský rybársky spolok, **rozsah a obdobie ochrany** pre jednotlivé druhy rýb definujú **Povolenia na rekreačný rybolov s udicou, ktoré sa vydávajú v jednotlivých oblastiach** (preto sa obdobie a rozsah ochrany pre jednotlivé druhy rýb môže líšiť).

Oprávnenie loviť ryby vo verejných vodách (ktoré prevádzkuje Poľský rybársky spolok) majú členovia Poľského rybárskeho spolku, a zároveň aj tí, ktorí nie sú členmi Poľského rybárskeho spolku, ale **vlastnia rybársky lístok** (tzv. biely rybársky lístok), ako aj osoby zo zahraničia, ktoré dodržiavajú zásady uvedené v Pravidlách a povoleniach na rybolov.

Pravidlá vydávania rybárskych lístkov upravuje zákon z 18. apríla 1985 o rybolove vo vnútrozemských vodách v znení neskorších predpisov. Rybársky lístok má doživotnú platnosť, pričom tento doklad vydáva mládeži vo veku od 14 rokov okresný úrad príslušný podľa bydliska kandidáta.

Od povinnosti získať rybársky lístok sú oslobodené osoby vo veku do 14 rokov a cudzinci, ktorí sa dočasne zdržujú v Poľsku. Rybári vo veku do 14 rokov, ktorí nie sú členmi Poľského rybárskeho spolku, majú právo loviť ryby výhradne pod dohľadom plnoletej osoby, ktorá vlastní rybársky lístok a povolenie oprávnenej osoby na rybolov.

Od tejto povinnosti sú oslobodené osoby venujúce sa rekreačnému rybolovu vo vodách určených na chov rýb, pokiaľ tieto osoby získali povolenie na lov rýb v týchto vodách od subjektu oprávneného na rybolov.



Każda osoba zanim wybierze się na łowisko musi zapoznać się z Regulaminem Amatorskiego Połowu Ryb, który znajduje się na stronie <https://www.pzw.org.pl> oraz regulaminem wewnętrznym danego łowiska.

(źródło danych: Regulamin Amatorskiego Połowu Ryb - www.pzw.org.pl).



Pred vstupom do rybárskeho revíru je potrebné sa oboznámiť s Pravidlami rekreačného rybolovu uvedenými na stránke <https://www.pzw.org.pl>, ako aj s internými pravidlami daného revíru.

(zdroj údajov: Pravidlá rekreačného rybolovu – www.pzw.org.pl).





Wydawca:
Stowarzyszenie Lokalna Grupa Rybacka Bielska Kraina
ul. Tadeusza Regera 81
43-382 Bielsko-Biała
tel. 33 810 57 35, 725 449 170
e-mail: biuro@bielskakraina.pl
www.bielskakraina.pl

Opracowanie tekstu i redakcja:

LGR Bielska Kraina przy współpracy z właścicielami łowisk.

Skład i druk:

FH REMI Adam Krokowski, www.remi.com.pl

Zdjęcia:

w publikacji wykorzystano zdjęcia z zasobów LGR Bielska Kraina oraz zdjęcia przekazane przez właścicieli łowisk.

Dziękujemy wszystkim zaangażowanym podmiotom za użyczenie zdjęć i informacji na temat łowisk wędkarskich z obszaru LGR Bielska Kraina.

Nakład: 1000 egz.
Egzemplarz bezpłatny

Wszelkie prawa zastrzeżone.

Kopiowanie i powielanie w jakiegokolwiek formie wymaga pisemnej zgody Wydawcy.

Wyłączną odpowiedzialność za zawartość niniejszej publikacji ponoszą jej autorzy i nie może być ona utożsamiana z oficjalnym stanowiskiem Unii Europejskiej.

„Na styku kultur – tradycja współzawodnictwa”

Mikroprojekt jest współfinansowany ze środków Europejskiego Funduszu Rozwoju Regionalnego w ramach Programu Współpracy Transgranicznej INTERREG V-A Polska-Słowacja 2014-2020 oraz z budżetu państwa za pośrednictwem Euroregionu Beskidy



Partner:
Miestna akčná skupina Terchovská dolina
Námestie sv. Floriána 1002
Varín 013 03
tel. +421 917 978 756
e-mail info@mas-td.sk
www.mas-td.sk

Vydavateľ:
Združenie „Lokalna Grupa Rybacka Bielska Kraina”
ul. Tadeusza Regera 81
43-382 Bielsko-Biała
tel. 33 810 57 35, 725 449 170
e-mail: biuro@bielskakraina.pl
www.bielskakraina.pl

Príprava a úprava textu:

LGR Bielska Kraina v spolupráci s majiteľmi rybárskych revírov.

Zalomenie a tlač:

FH REMI Adam Krokowski, www.remi.com.pl

Fotografie:

V publikácii boli použité fotografie zo zbierky združenia LGR Bielska Kraina a fotografie, ktoré poskytli majitelia rybárskych revírov.

Ďakujeme všetkým zapojeným organizáciám za poskytnutie fotografií a informácií o rybárskych revíroch z oblasti LGR Bielska Kraina.

Nakład: 1000 ks
Bezpłatny výtlačok

Všetky práva vyhradené.

Kopírovanie a duplikovanie podlieha písomnému súhlasu vydavateľa.

Výhradnú zodpovednosť za obsah tejto publikácie nesú jej autori a nedá sa stotožniť s oficiálnym stanoviskom Európskej únie.

„Na pohraničí kultur – tradícia súťaženia”

Projekt je financovaný z prostriedkov Európskeho fondu regionálneho rozvoja v rámci programu cezhraničnej spolupráce Interreg V-A Poľsko-Slovensko 2014-2020 a zo štátneho rozpočtu, prostredníctvom Euroregionu Beskidy